



ORTO-DIDATTICA

ATTIVITÀ DIDATTICHE PER IMPARARE A
CONOSCERE IL GIARDINO DELLA CASA DEL
CUSTODE A MARENE

Scuola dell'Infanzia
Scuola Primaria



Finanziato
dall'Unione europea
NextGenerationEU



MINISTERO
DELLA
CULTURA



Italiadomani
PIANO NAZIONALE
DI RIPRESA E RESILIENZA

IL GIARDINO DELLA CASA DEL CUSTODE MARENE

PLANIMETRIA



LEGENDA IMPIANTO BOTANICO *Botanical plant legend*

1 - SIEPE CON PORTALI - HEDGEROW WITH PORTALS:
Rosa 'Golden showers', Lavandula angustifolia 'Hidcotte', Helichrysum italicum 'Curry', Rosmarinus officinalis

2 - TAPPETO ERBOSO CON MACCHIE FIORITE - TURFGRASS WITH FLOWER PATCHES:
Nepeta x faaseni, Cerastium tomentosum, Stachys byzantina

3 - AIUOLA CON PIANTE PER INSETTI IMPOLLINATORI - FLOWER BED WITH PLANTS FOR POLLINATING INSECTS:
Chaenomeles japonica, Abelia x grandiflora, Achillea millefolium 'Summer pastels', Echinacea purpurea 'Magnus', Hemerocallis fulva 'Sammy russell', Coreopsis grandiflora, Chrysanthemum maximum 'Amelia'

4 - AIUOLA CON PIANTE PER INSETTI IMPOLLINATORI - FLOWER BED WITH PLANTS FOR POLLINATING INSECTS:
Potentilla fruticosa 'Kobold', Ceanothus thyrsiflorus, Paeonia suffruticosa, Syringa vulgaris 'Vestale', Viburnum bodnantense 'Dawn', Aster dumosus 'Jenny', Aster novi-belgii, Salvia superba 'Blauen konigin', Campanula carpatica 'Blue clips', Delphinium 'Pacific', Scabiosa japonica 'Blue diamonds'

5 - STANZE DI LETTURA SU PRATO CON FONDALE - MEADOW READING ROOMS WITH BACKDROP:
Prunus cerasus var. caproniana, Ligustrum vulgare, Hydrangea paniculata, Heuchera micrantha 'Palace Purple', Geranium sanguineum 'Johnson's blue'

6 - AIUOLA CON PICCOLI FRUTTI - FLOWER BED WITH SMALL FRUITS:
Rubus fruticosus 'Loch ness', Rubus idaeus 'Heritage', Ribes rubrum, Fragaria vesca 'Quattro stagioni'

7 - AIUOLA CON PIANTE AROMATICHE E OFFICINALI - FLOWER BED WITH AROMATIC AND MEDICINAL PLANTS:
Salvia officinalis, Thymus serpyllum, Origanum vulgare, Melissa officinalis, Lippia citriodora, Santolina chamaecyparissus, Satureja hortensis, Matricaria chamomilla, Artemisia dracunculus

8 - AIUOLA CON PIANTE DA ORTO - FLOWER BED WITH VEGETABLE GARDEN PLANTS: Piante orticole in rotazione secondo la stagione

9 - AIUOLA CON FIORI EDULI - FLOWER BED WITH EDIBLE FLOWERS:
Viola cornuta, Bellis perennis, Calendula officinalis, Dianthus caryophyllus, Antirrhinum majus, Borago officinalis, Primula vulgaris, Salvia elegans

10 - PERGOLATO CON ROSE RAMPICANTI - PERGOLA WITH CLIMBING ROSES:
Rosa banksiae 'Purezza', Clematis montana 'Rubens'

Scopri di
più sul
progetto



Le attività prevedono due principali scenari:



-Il primo è quello dell'**aria aperta** che rappresenta il principale obiettivo da salvaguardare ovvero **garantire la possibilità di svolgere attività in orario curriculare all'aperto consentendo, attraverso la formazione, di dare spazio ai propri sensi:**



-**nuovi occhi** per saper osservare aspetti del mondo naturale che prima non sapevano intravedere e decifrare,



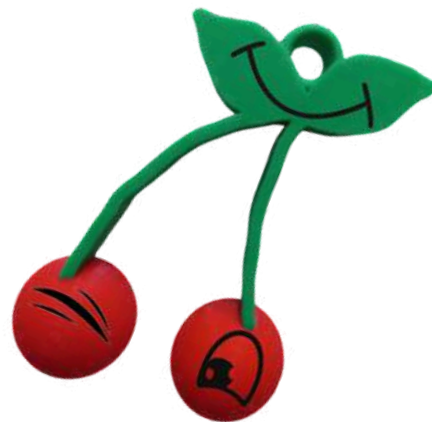
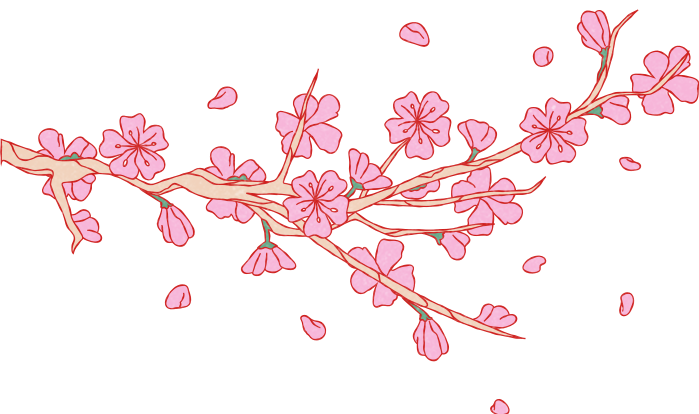
-**nuove orecchie** per saper sentire i suoni di chi popola la natura: uccelli, insetti ...



-**nuove mani** per imparare a non temere di toccare e sentire che consistenza ha la terra, che morbidezza ha un prato, un fiore...

-**un nuovo naso** per sentire il profumo dell'essenza delle fioriture, dell'erba, delle erbe aromatiche...

-Il secondo è quello delle **attività che possono essere svolte a distanza**: a scuola o a casa. La pandemia ci ha dato un severo ammonimento e sappiamo ora, con consapevolezza e senso di responsabilità, che la transizione verso la normalità è un percorso che richiederà ancora del tempo. L'Associazione ritiene dunque importante offrire una serie di attività che sappiano **attrarre l'attenzione e accendere la curiosità auspicando che, una volta giunti nelle condizioni di poterlo fare, i giardini diventino la meta di un'escursione all'aria aperta**, un luogo di incontro e di scambio e soprattutto un punto di riferimento dove trovare un sistema di vita che è presente sempre.



3D



AMARENAE

LA MASCOTTE CHE SI PRENDE CURA DEL GIARDINO

Conoscete Amarenae? Lei è la nostra mascotte speciale, nata dalla fantasia e dalle mani creative delle ragazze di **Girls Code It Better**.

Amarenae è una **piccola ciliegia**, che vive felice nel Giardino della Casa del Custode di Marene. Ha **un grande cuore rosso e un sorriso contagioso**, sempre pronta ad accogliere tutti con affetto. Le sue foglie verdi brillano come smeraldi al sole e il suo gambo le permette di saltellare allegramente tra i fiori.

Amarenae adora giocare con i bambini, inventare storie fantastiche e rotolare all'ombra degli alberi del giardino. È una vera amica della natura, **si prende cura di tutte le creature che abitano il Giardino e insegna ai bambini a rispettare ed amare l'ambiente**.

Con Amarenae non ci si annoia mai!

Le sue avventure nel Giardino sono piene di sorprese e ci insegnano tante cose nuove. Insieme a lei, scopriremo i segreti della natura, impareremo a prenderci cura del nostro pianeta e ci divertiremo a giocare in allegria.

Amarenae è la mascotte perfetta per il Giardino della Casa del Custode di Marene: un **simbolo di amicizia, condivisione e amore per la natura**.

Cosa aspetti? Vieni a conoscere Amarenae e immergiti nel magico mondo del Giardino della Casa del Custode!

ATTIVITÀ DIDATTICHE DA SVOLGERE ALL'ARIA APERTA



ORIENTEERING NEL GIARDINO DELLA CASA DEL CUSTODE

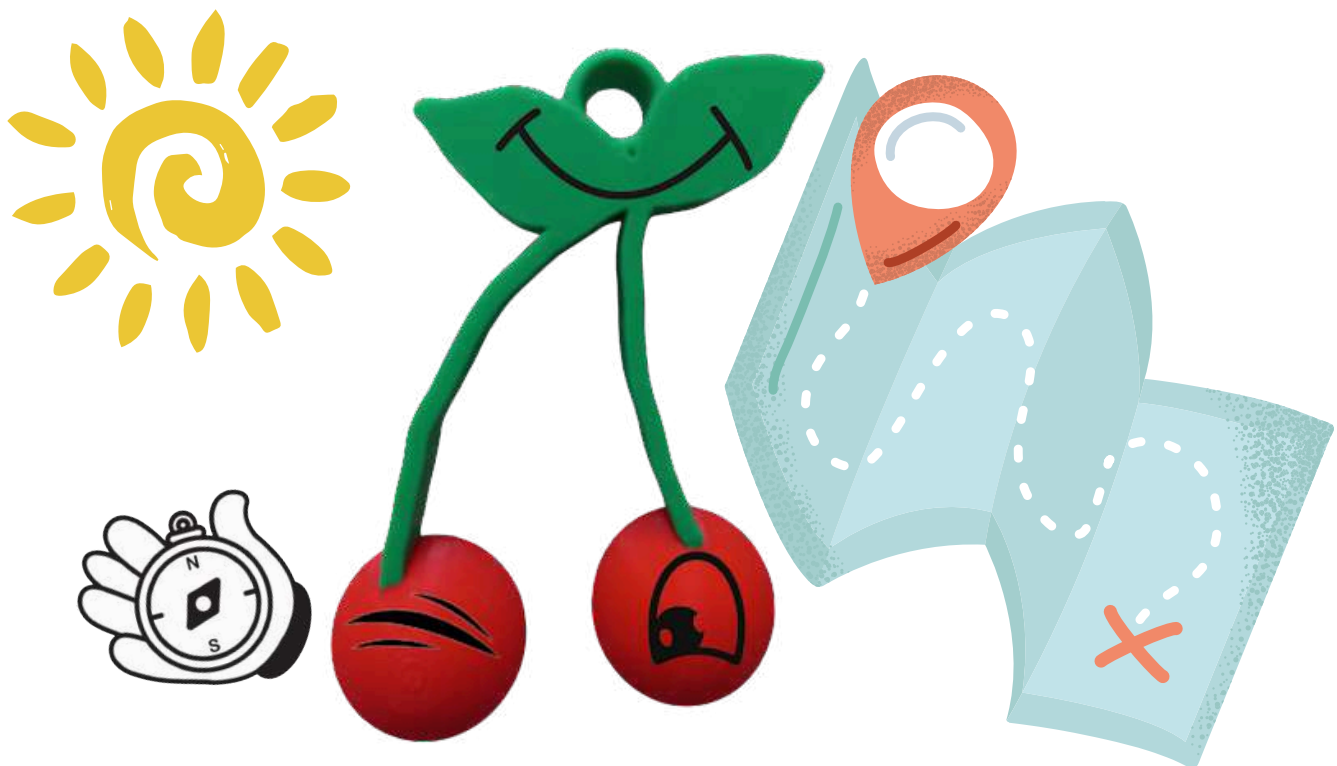
Gli obiettivi delle attività di orienteering sono molteplici:

- Sviluppare nei ragazzi la capacità di leggere la simbologia delle mappe interpretando le immagini del territorio
- Sviluppare nei ragazzi la fiducia in loro stessi attraverso l'effettuazione di scelte di successo nell'esecuzione degli esercizi di orienteering
- Far acquisire ai ragazzi la capacità di leggere la mappa come aiuto per la navigazione sul terreno
- Introdurre il giardino come ambiente per la pratica dell'orienteering. Incoraggiare i ragazzi a praticare lo sport dell'orienteering.

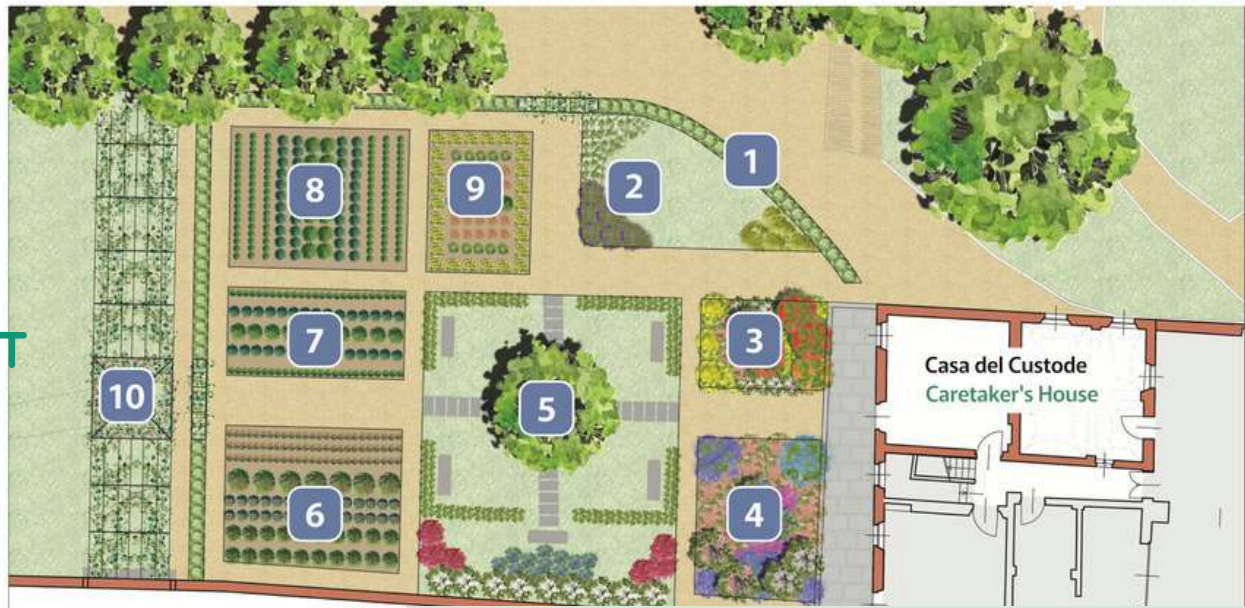
Di seguito è fornita la mappa del Giardino della Casa del Custode.

All'interno della mappa troverete indicati i punti cardinali.

Inoltre, sulla piantina trovate anche il nome delle piante contenute in ciascun quadrante, può esservi utile come spunto da cui cominciare la ricerca.



N
NORD



O
OVEST

E
EST

S
SUD

LEGENDA IMPIANTO BOTANICO

Botanical plant legend

1 - SIEPE CON PORTALI - HEDGEROW WITH PORTALS:

Rosa 'Golden showers', *Lavandula angustifolia* 'Hidco-
te', *Helichrysum italicum* 'Curry', *Rosmarinus officinalis*

2 - TAPPETO ERBOSO CON MACCHIE FIORITE -

TURFGRASS WITH FLOWER PATCHES: *Nepeta x faas-
seni*, *Cerastium tomentosum*, *Stachys byzantina*

3 - AIUOLA CON PIANTE PER INSETTI IMPOLLINATORI -

**FLOWER BED WITH PLANTS FOR POLLINATING
INSECTS:** *Chaenomeles japonica*, *Abelia x grandiflora*,
Achillea millefolium 'Summer pastels', *Echinacea pur-
purea* 'Magnus', *Hemerocallis fulva* 'Sammy russell',
Coreopsis grandiflora, *Chrysanthemum maximum*
'Amelia'

4 - AIUOLA CON PIANTE PER INSETTI IMPOLLINATORI

**FLOWER BED WITH PLANTS FOR POLLINATING
INSECTS:** *Potentilla fruticosa* 'Kobold', *Ceanothus thyrsi-
siflorus*, *Paeonia suffruticosa*, *Syringa vulgaris* 'Vestale',
Viburnum bodnantense 'Dawn', *Aster dumosus* 'Jenny',
Aster novi-belgii, *Salvia superba* 'Blauen konigin', *Cam-
panula carpatica* 'Blue clips', *Delphinium* 'Pacific', *Scabi-
osia japonica* 'Blue diamonds'

5 - STANZE DI LETTURA SU PRATO CON FONDALE -

MEADOW READING ROOMS WITH BACKDROP:
Prunus cerasus var. *caproniana*, *Ligustrum vulgare*,
Hydrangea paniculata, *Heuchera micrantha* 'Palace
Purple', *Geranium sanguineum* 'Johnson's blue'

6 - AIUOLA CON PICCOLI FRUTTI - FLOWER BED

WITH SMALL FRUITS: *Rubus fruticosus* 'Loch ness',
Rubus idaeus 'Heritage', *Ribes rubrum*, *Fragaria vesca*
'Quattro stagioni'

7 - AIUOLA CON PIANTE AROMATICHE E UFFICINALI -

**FLOWER BED WITH AROMATIC AND MEDICINAL
PLANTS:** *Salvia officinalis*, *Thymus serpyllum*, *Origa-
num vulgare*, *Melissa officinalis*, *Lippia citriodora*, *San-
tolina chamaecyparissus*, *Satureja hortensis*, *Matricaria
chamomilla*, *Artemisia dracunculus*

8 - AIUOLA CON PIANTE DA ORTO - FLOWER BED

WITH VEGETABLE GARDEN PLANTS: Piante orticole
in rotazione secondo la stagione

9 - AIUOLA CON FIORI EDULI - FLOWER BED WITH

EDIBLE FLOWERS: *Viola cornuta*, *Bellis perennis*,
Calendula officinalis, *Dianthus caryophyllus*, *Antirri-
num majus*, *Borago officinalis*, *Primula vulgaris*, *Salvia
elegans*

10 - PERGOLATO CON ROSE RAMPICANTI - PERGO-

LA WITH CLIMBING ROSES: *Rosa banksiae* 'Purezza',
Clematis montana 'Rubens'

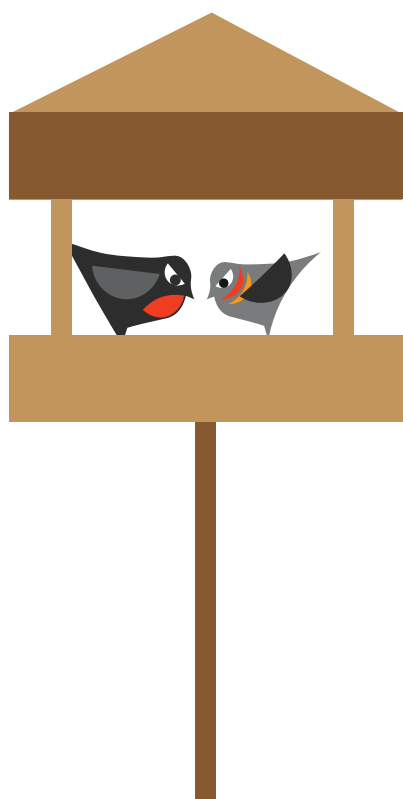


IL GIARDINO D'INVERNO CONOSCIAMO I PICCOLI UCCELLI

Nei mesi invernali le piante non producono frutti e molti piccoli insetti non sono disponibili. Per questo può essere molto utile utilizzare delle mangiatoie artificiali per nutrire gli uccelli.

Le mangiatoie sono semplici strutture per offrire cibo agli uccelli selvatici. Possono essere di tante forme, le più diffuse sono quelle a casetta, ma si possono realizzare semplici mangiatoie anche con materiali di riciclo facilmente reperibili.

A seconda del cibo e dei semi che si mettono all'interno delle mangiatoie, si possono attirare specie diverse di uccelli.



ATTIVITÀ TRATTA DAL SITO WEB DELLA LIPU

<http://www.lipu.it/articoli-natura/39-birdgarden/474-come-costruire-facilmente-delle-mangiatoie-per-gli-uccelli>

Il momento più adatto per installare una mangiatoia è all'inizio dell'inverno, quando il freddo inizia a farsi sentire. Ci vorrà qualche tempo perché gli uccelli si abituino alla nuova postazione e comincino a frequentarla. In questo particolare momento è importante continuare a rifornire la mangiatoia di cibo fresco.

La mangiatoia va posizionata sempre in un luogo tranquillo e sicuro per far sì che i frequentatori non siano disturbati. Per impedire l'accesso al cibo ad uccelli di grandi dimensioni (cornacchie, colombi, gazze) è sempre necessario realizzare mangiatoie appese (ai rami delle piante, alla finestra) per permettere solo ad uccelli di piccole dimensioni di appoggiarsi per nutrirsi.

MANGIATOIA-VASETTO

MATERIALE UTILE:

- vasetti dello yogurt vuoti,
- spago,
- ciotola grande,
- forbici,
- strutto,
- semi vari (miglio, canapa, girasole, avena, frumento)
- uvetta passa,
- arachidi non salate,
- frutta secca tritata (noci, nocciole),
- farina di mais.



Prendi dei vasetti di yogurt ben puliti e fai un foro sul fondo. Prendi lo spago e tagliane un pezzo abbastanza lungo perché poi servirà per appendere i vasetti. Infilare lo spago nel foro del vasetto e fai un grosso nodo dalla parte interna.

Lascia ammorbidire lo strutto a temperatura ambiente o a bagnomaria.

Quando sarà morbido taglialo a pezzettini e mettilo in una ciotola. Un po' alla volta aggiungi tutti gli altri ingredienti (semi etc.) e con le mani mescola il tutto fino a formare un composto compatto.

A questo punto riempi con l'impasto i vasetti e mettetili a raffreddare in frigo per alcune ore. Appendi la mangiatoia-vasetto, gli ospiti non tarderanno ad arrivare!

ATTIVITÀ TRATTA DAL SITO WEB DELLA LIPU

<http://www.lipu.it/articoli-natura/39-birdgarden/474-come-costruire-facilmente-delle-mangiatoie-per-gli-uccelli>

MANGIATOIA-BOTTIGLIA

MATERIALE UTILE:

- una bottiglia di plastica da mezzo litro,
- forbici,
- due cucchiaini di legno,
- un taglierino,
- un pennarello,
- una ciotola grande
- semi vari (miglio, canapa, girasole, avena, frumento).



Prendi la bottiglia e, con un pennarello, disegna un cerchio a circa 5 cm partendo dal fondo. Il cerchio dovrà essere grande quanto il diametro del manico del cucchiaino di legno. Sul lato opposto del cerchio disegna una mezzaluna. Taglia con il taglierino i due disegni e inserisci il mestolo di legno, facendo entrare leggermente la parte a cucchiaio del mestolo nella bottiglia, in modo che raccolga i semi che fuoriescono. Riempi la bottiglia con i semi e chiudi con il tappo. Lega intorno al collo della bottiglia uno spago e appendila ad un ramo.

Facendo molta attenzione ritaglia il contorno del cerchio e della mezzaluna che hai disegnato.

Togli i lembi di plastica ed infila quasi tutto il mestolo di legno dalla parte del manico attraverso la mezzaluna e fallo uscire dal cerchio. Deve entrare anche un po' della parte a forma di cucchiaio, in modo da raccogliere i semi all'interno della bottiglia e farli scivolare fino all'esterno. Si possono realizzare anche mangiatoie con più postazioni ristoro prendendo bottiglie più grandi e più mestoli. La mangiatoia è quasi terminata, dovrai solamente riempirla di semi ed appenderla al ramo che avete scelto. Prendi lo spago e tagliatene un pezzo di 50 cm, legate bene un' estremità al collo della bottiglia nella parte sotto il tappo e l'altra al ramo.

ATTIVITÀ TRATTA DAL SITO WEB DELLA LIPU

<http://www.lipu.it/articoli-natura/39-birdgarden/474-come-costruire-facilmente-delle-mangiatoie-per-gli-uccelli>

MANGIATOIA-COLLANA

MATERIALE UTILE:

- arachidi con la buccia,
- ago,
- filo.



La collana di arachidi o di pezzetti di polpa di noce di cocco appesa ad un filo, è irresistibile per tutte le Cince, i Picchi muratori, i Lucherini ed i Verdoni, che se ne cibano compiendo eccezionali e comiche acrobazie. Costruirla è semplicissimo.

Prendi un pezzo di filo robusto ed un ago per cucire non troppo piccolo e, come se dovessi fare una collana di perline, infila le arachidi una dopo l'altra. Infine un bel nodo in modo che non si sfilino ed appendila al ramo.

ATTIVITÀ TRATTA DAL SITO WEB DELLA LIPU

<http://www.lipu.it/articoli-natura/39-birdgarden/474-come-costruire-facilmente-delle-mangiatoie-per-gli-uccelli>

DISEGNO DAL VERO

... Le dichiarazioni e le convenzioni internazionali mirano a riaffermare il diritto di ciascun bambino e di ciascun adulto di accedere all'istruzione e ai mezzi che possono garantire un pieno e armonioso sviluppo e di partecipare alla vita artistica e culturale. La volontà di fare dell'educazione artistica una parte integrante e anche obbligatoria dei programmi educativi di tutte le nazioni deriva principalmente da questi diritti.

La cultura e le arti giocano un ruolo chiave in una educazione completa che permetta il pieno e armonioso sviluppo dell'individuo. L'educazione artistica è, di conseguenza, un diritto universale dell'uomo per tutti gli alunni, compresi coloro che sono spesso esclusi dall'istruzione come gli immigrati, le minoranze culturali e le persone fisicamente svantaggiate. ...

Organizzazione delle Nazioni Unite per l'Educazione, la Scienza e la Cultura

Road Map per l'educazione artistica

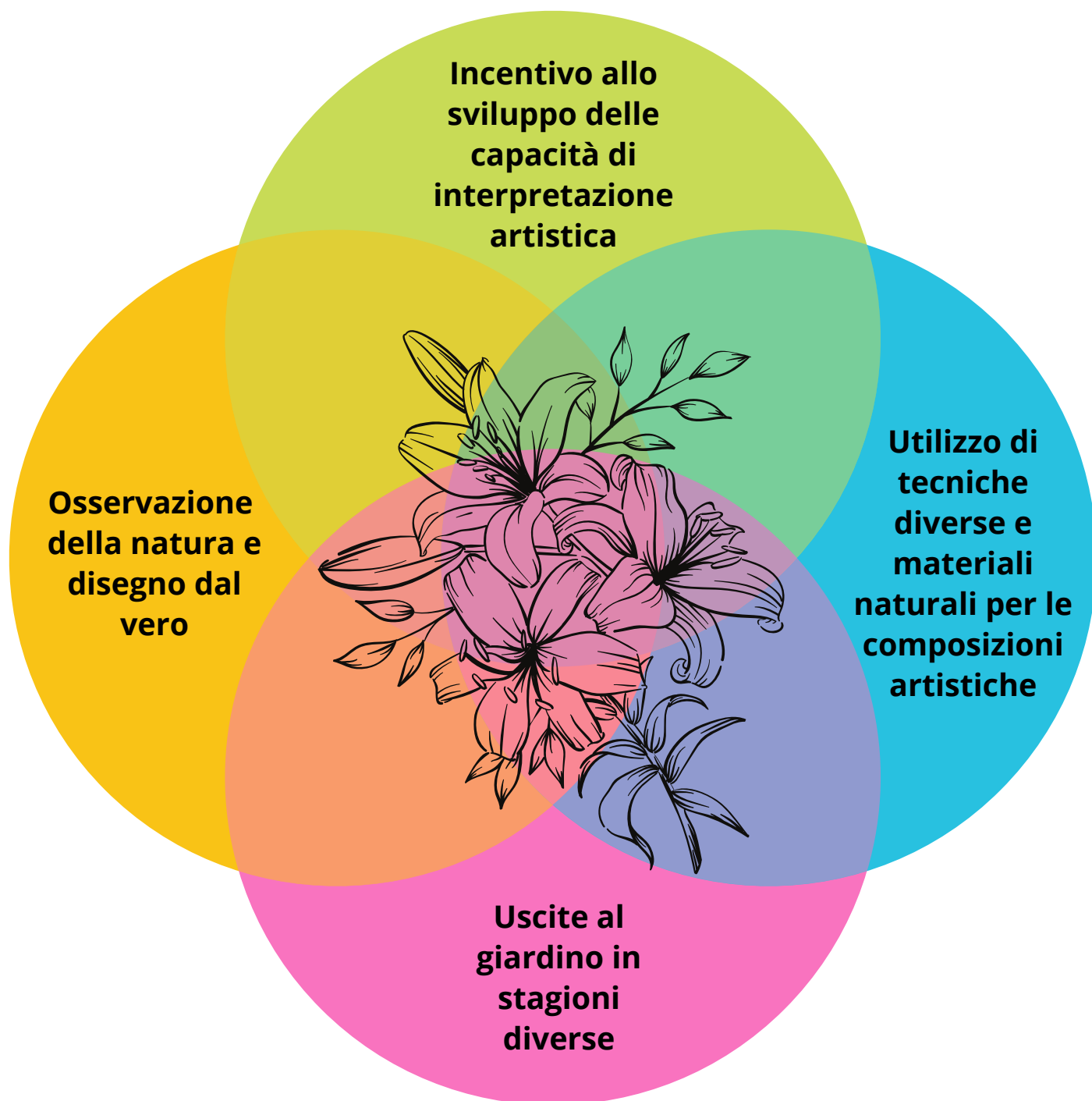
Conferenza mondiale sull'educazione artistica:

Sviluppare le capacità creative per il XXI secolo

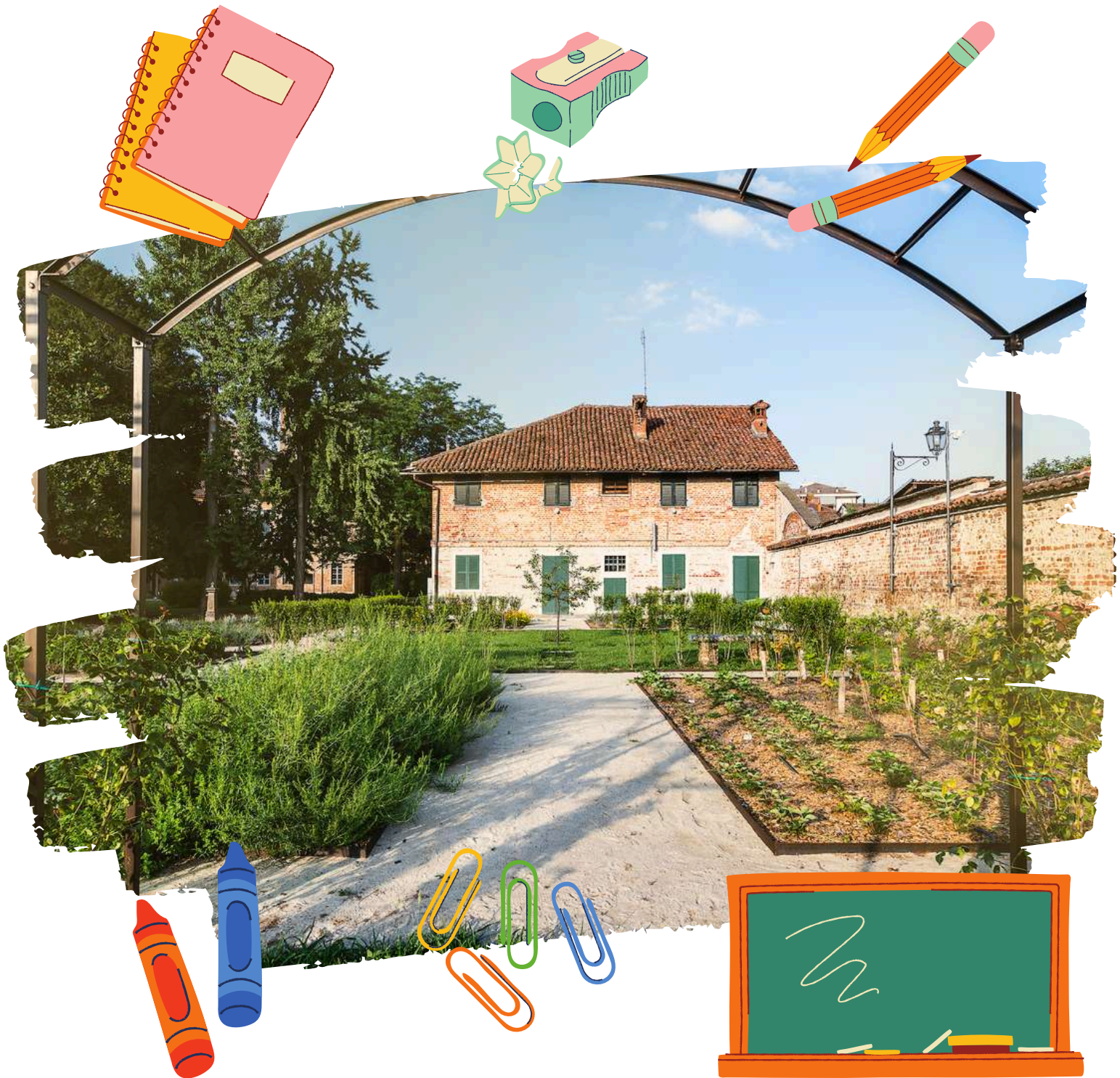
Lisbona, 6-9 marzo 2006



DISEGNO DAL VERO



ATTIVITÀ DIDATTICHE DA SVOLGERE IN CLASSE O A CASA





Finanziato
dall'Unione europea
NextGenerationEU



MINISTERO
DELLA
CULTURA



Italiadomani
PIANO NAZIONALE
DI RIPRESA E RESILIENZA

1 - SIEPE CON PORTALI

PORTALE:

1 - Rosa 'Golden showers' - Rosa rampicante
Fam. Rosaceae
Arbusto rampicante

CARATTERISTICHE:

Altezza: 2 m;
Foglie: composte da 3 o 5 foglioline, con margine seghettato; la pagina superiore è di colore verde scuro, mentre quella inferiore verde chiaro;
Fiori: semidoppi e doppi ad ampia apertura, profumati, di colore giallo intenso;
Fioritura: estate - autunno;
Frutti: acheni inseriti in cinorodi di colore rosso – bruno.

ASPETTI SENSORIALI:

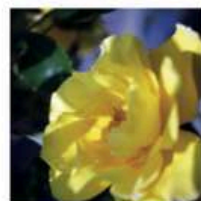


Appariscente colorazione giallo intenso.



Delicata fragranza floreale.

Marene Il Giardino del Custode di Palazzo Galvagno



Finanziato
dall'Unione europea
NextGenerationEU





Finanziato
dall'Unione europea
NextGenerationEU



MINISTERO
DELLA
CULTURA



Italiadomani
PIANO NAZIONALE
DI RIPRESA E RESILIENZA

1 - SIEPE CON PORTALI

SIEPE DI BORDO:

- 2 - *Lavandula angustifolia* 'Hidcote' - Lavanda
Fam. Lamiaceae
Pianta suffruticosa

CARATTERISTICHE:

Altezza: 50-100 cm;
Foglie: piccole, lineari, di colore verde tendente al grigio argenteo;
Fiori: raccolti in infiorescenze terminali, composte da 2 a 10 elementi. Il calice tubulare presenta 5 denti e la corolla ha un colore purpureo-viola. Calice e corolla sono tomentosi e ospitano le ghiandole che secernono oli essenziali;
Fioritura: estate;
Frutti: acheni oblungi e lisci, riuniti a gruppi di 4.

ASPETTI SENSORIALI:



Il colore dei fiori spicca molto sul fogliame grigio della pianta.



Pianta fortemente aromatica che presenta su fusti, foglie e fiori fitti peli ghiandolari, contenenti oli essenziali profumati.



I fiori vengono usati per decorare e insaporire piatti dolci e salati; l'olio essenziale trova molteplici applicazioni nell'industria alimentare; pregiato è anche il miele ottenuto dal nettare.



La copiosa fioritura attira api, farfalle e insetti impollinatori, il cui ronzio crea un sottofondo sonoro.



Finanziato
dall'Unione europea
NextGenerationEU



MINISTERO
DELLA
CULTURA

Marene Il Giardino del Custode di Palazzo Galvagno

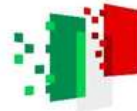




Finanziato
dall'Unione europea
NextGenerationEU



MINISTERO
DELLA
CULTURA



Italiadomani
PIANO NAZIONALE
DI RIPRESA E RESILIENZA

2 - TAPPETO ERBOSO CON MACCHIE FIORITE

6 - *Cerastium tomentosum* - Peverina tomentosa
Fam. Caryophyllaceae
Pianta suffruticosa

CARATTERISTICHE:

Altezza: dai 10 ai 20 cm;
Foglie: lanceolate, opposte, riccamente ricoperte da un feltro bianco di peli;
Fiori: di colore bianco, composto da 5 petali.
Fioritura: primavera - estate;
Frutti: capsule di forma dentata, di colore marrone e ricoperte da verruche.

ASPETTI SENSORIALI:

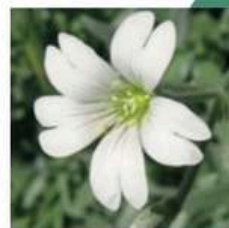
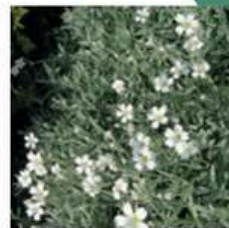


Il fogliame è caratterizzato da un colore grigio argenteo.



Presenza di peluria sulle foglie e sui fusti, da cui deriva anche l'epiteto specifico tomentosum.

Marene Il Giardino del Custode di Palazzo Galvagno



Finanziato
dall'Unione europea
NextGenerationEU



MINISTERO
DELLA
CULTURA

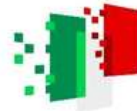




Finanziato
dall'Unione europea
NextGenerationEU



MINISTERO
DELLA
CULTURA



Italiadomani
PIANO NAZIONALE
DI RIPRESA E RESILIENZA

2 - TAPPETO ERBOSO CON MACCHIE FIORITE

5 - *Nepeta x faassenii* - Nepeta
Fam. Lamiaceae
Pianta erbacea perenne

CARATTERISTICHE:

Altezza: 50 – 60 cm;
Foglie: semipersistenti; le foglie basali sono di forma oblunga / ovale, lunghe 3 cm, di colore grigio – verde, con i margini a denti arrotondati;
Fiori: di colore viola-blu, lunghi 1 cm circa, portati in spighe;
Fioritura: estate - inverno;
Frutti: non prodotti in quanto si tratta di un ibrido sterile.

ASPETTI SENSORIALI:

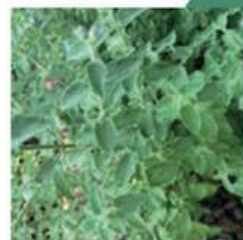
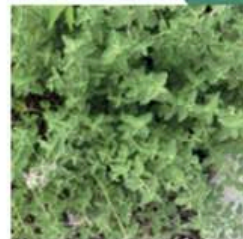
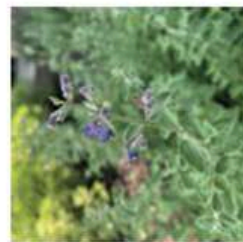


Colorazione del fogliame verde grigio, su cui spiccano i piccoli fiori sul tono del blu viola.



Emana un odore speziato.

Marene Il Giardino del Custode di Palazzo Galvagno



Finanziato
dall'Unione europea
NextGenerationEU



MINISTERO
DELLA
CULTURA

Marene Il Giardino del Custode di Palazzo Galvagno



2 - TAPPETO ERBOSO CON MACCHIE FIORITE

7 - *Stachys byzantina* - Orecchie d'agnello
Fam. Lamiaceae
Pianta erbacea perenne

CARATTERISTICHE:

Altezza: 30-40 cm;

Foglie: quelle basali sono opposte e caratterizzate da una tomentosità che termina il nome comune;

Fiori: di piccole dimensioni di colore rosa – rosso;

Fioritura: primavera;

Frutti: piriformi bruno – nerastri.

ASPETTI SENSORIALI:



Il fogliame è caratterizzato da un colore argenteo.



Foglie molto vellutate al tatto.



Finanziato
dall'Unione europea
NextGenerationEU



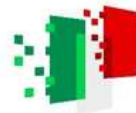
MINISTERO
DELLA
CULTURA



Finanziato
dall'Unione europea
NextGenerationEU



MINISTERO
DELLA
CULTURA



Italiadomani
PIANO NAZIONALE
DI RIPRESA E RESILIENZA

3 - AIUOLA CON PIANTE PER INSETTI IMPOLLINATORI

8 - *Chaenomeles japonica* - Cotogno del Giappone
Fam. Rosaceae
Arbusto

CARATTERISTICHE:

Altezza: 1 - 2 m;
Foglie: caduche;
Fiori: compaiono prima delle foglie, sono di colore rosso - arancio;
Fioritura: primavera precoce;
Frutti: commestibili, aromatici, da verdi a gialli sfumati di rosso;

ASPETTI SENSORIALI:



Fioritura vistosa, tra le prime a comparire nell'anno.



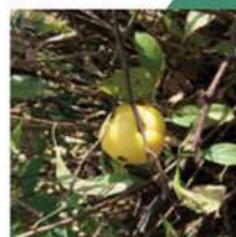
I frutti, simili a piccole mele cotogne, sono eduli a maturazione.



È una pianta che produce buone quantità di nettare, per cui è molto apprezzata da insetti come api, bombi, farfalle, sirfidi e falene.



Marene Il Giardino del Custode di Palazzo Galvagno



Finanziato
dall'Unione europea
NextGenerationEU



MINISTERO
DELLA
CULTURA



COMUNE DI MARENE



Le Terre
dei Savoia



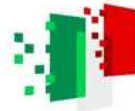
Essenza del territorio



Finanziato
dall'Unione europea
NextGenerationEU



MINISTERO
DELLA
CULTURA



Italiadomani
PIANO NAZIONALE
DI RIPRESA E RESILIENZA

3 - AIUOLA CON PIANTE PER INSETTI IMPOLLINATORI

12 - *Hemerocallis fulva* 'Sammy russell' – Emerocallide, Giglio turco, Giglio di San Giuseppe
Fam. Liliaceae
Pianta erbacea perenne

CARATTERISTICHE:

Altezza: 0,5-1 m;
Foglie: di colore verde chiaro, lunghe 30-50 cm e larghe 2-3 cm, assenti sul fusto, partono direttamente dalla base;
Fiori: di colore arancio con strisce color albicocca, hanno forma simile ai gigli, di notevoli dimensioni, con un diametro di 15 cm;
Fioritura: primavera.

ASPETTI SENSORIALI:



Fiori di grandi dimensioni, di colore arancione con delle leggere striature di rosso e giallo. Si aprono durante la mattina, iniziano a deperire dopo 12 ore e in 24 ore risultano già danneggiati, da cui il nome Emerocallide, ovvero "bellezza di un solo giorno".



L'emerocallide è molto consumata nei Paesi asiatici: le foglie e gli steli possono essere cotti e consumati come il sedano o l'asparago; i fiori freschi sono spessi, croccanti e dolci ma, a causa della loro scarsissima durabilità, vengono utilizzati come condimento in moltissimi piatti previa essiccazione; i boccioli fiorali hanno sapore simile ai piselli. I tuberi hanno sapore di noce e si consumano crudi o cotti.



È una pianta che produce buone quantità di nettare, per cui è molto apprezzata da insetti come api, bombi, farfalle, sirfidi e falene.

Marene Il Giardino del Custode di Palazzo Galvagno



Finanziato
dall'Unione europea
NextGenerationEU



MINISTERO
DELLA
CULTURA



Finanziato
dall'Unione europea
NextGenerationEU



MINISTERO
DELLA
CULTURA



Italiadomani
PIANO NAZIONALE
DI RIPRESA E RESILIENZA

3 - AIUOLA CON PIANTE PER INSETTI IMPOLLINATORI

9 - *Abelia x grandiflora* - Abelia
Fam. Caprifoliaceae
Arbusto sempreverde

CARATTERISTICHE:

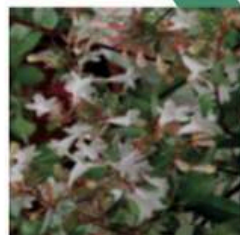
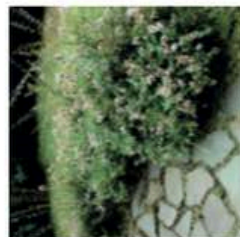
Altezza: 1 -1.5 m;
Foglie: di piccole dimensioni, verdi-rossastre, persistenti sulla pianta;
Fiori: imbutiformi, di colore bianco-rosato pallido;
Fioritura: estate - autunno.

ASPETTI SENSORIALI:



È una pianta che produce buone quantità di nettare, per cui è molto apprezzata da insetti come api, bombi, farfalle, api, sirfidi e falene.

Marene Il Giardino del Custode di Palazzo Galvagno



Finanziato
dall'Unione europea
NextGenerationEU





Finanziato
dall'Unione europea
NextGenerationEU



MINISTERO
DELLA
CULTURA



Italiadomani
PIANO NAZIONALE
DI RIPRESA E RESILIENZA

4 - AIUOLA CON PIANTE PER INSETTI IMPOLLINATORI

24 - *Delphinium 'Pacific'* - Delphinium
Fam. Ranunculaceae
Pianta erbacea

CARATTERISTICHE:

Altezza: 1 - 1.5 m;
Foglie: decidue, lobate, composte, di colore verde lucido;
Fiori: di colore blu, speronati riuniti in infiorescenze;
Fioritura: estate;
Frutti: follicoli caratterizzati da una sutura ventrale in cui si trovano più semi di colore nero - castano scuri.

ASPETTI SENSORIALI:



Numerosi fiori per che ricordano la forma del delfino, da cui deriva il nome stesso della pianta.



È una pianta che produce buone quantità di nettare, per cui è molto apprezzata da insetti come api, bombi, farfalle, sirfidi e falene.

Marene Il Giardino del Custode di Palazzo Galvagno



Finanziato
dall'Unione europea
NextGenerationEU

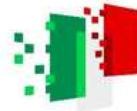




Finanziato
dall'Unione europea
NextGenerationEU



MINISTERO
DELLA
CULTURA



Italiadomani
PIANO NAZIONALE
DI RIPRESA E RESILIENZA

6 - AIUOLA CON PICCOLI FRUTTI

32 - *Rubus idaeus* 'Heritage' - Lampone
Fam. Rosaceae
Arbusto

CARATTERISTICHE:

Altezza: 2 m;

Foglie: caduche, composte da 3 o 5 foglioline ovali con margine seghettato; la pagina superiore è di colore verde intenso, mentre quella inferiore è tendente al grigio;

Fiori: con corolla bianca sono riuniti in infiorescenze;

Fioritura: primavera - estate;

Frutto: con forma conico-sferica di colore verde chiaro quando immaturo e rosso chiaro brillante a maturazione; è una polidrupa subsferica di circa 1 cm, feltroso, con una profonda incavatura, corrispondente al ricettacolo piramidale che resta attaccato al peduncolo.

Fruttificazione: estate - autunno.

ASPETTI SENSORIALI:



Colorazione dei frutti che spicca sul fogliame. Il termine *Rubus* deriva da rùbeo che significa rosso, in riferimento al colore dei frutti immaturi.

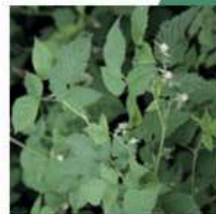


Utilizzato nella coltivazione per la produzione dei suoi frutti, ovvero i lamponi, dalla polpa carnosa, rosata, di sapore gradevole.



È una pianta che produce buone quantità di nettare, per cui è molto apprezzata da insetti come api, bombi, farfalle, sirfidi e falene.

Marene Il Giardino del Custode di Palazzo Galvagno



Finanziato
dall'Unione europea
NextGenerationEU



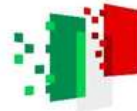
MINISTERO
DELLA
CULTURA



Finanziato
dall'Unione europea
NextGenerationEU



MINISTERO
DELLA
CULTURA



Italiadomani
PIANO NAZIONALE
DI RIPRESA E RESILIENZA

7 - AIUOLA CON PIANTE AROMATICHE E OFFICINALI

35 - *Salvia officinalis* – Salvia officinale
Fam. Lamiaceae
Pianta suffruticosa

CARATTERISTICHE:

Altezza: 20-100 cm.

Foglie: più grandi alla base, profumate, per i numerosi peli e ghiandole oleifere, solitamente bianco-verdi o grigiastre.

Fiori: labiati, con calice tomentoso per la presenza di numerosi peli ghiandolari, di colore violaceo, più raramente rosa o biancastri, riuniti in infiorescenze apicali.

Fioritura: primavera - estate.

Frutti: acheni.

ASPETTI SENSORIALI:



Fiori che spiccano sul fogliame grigio – verde.



Dalle foglie e dalle infiorescenze viene estratto l'olio essenziale, molto utilizzato nell'industria alimentare.



Le foglie risultano vellutate mentre il fusto presenta una sezione quadrata percepibile al tatto.



Le foglie vengono consumate fresche o cotte, possono essere fritte in pastella; trovano impiego anche nella formulazione di tisane e per aromatizzare carni e salumi. I fiori vengono usati per aromatizzare cibi e condimenti.



Finanziato
dall'Unione europea
NextGenerationEU



MINISTERO
DELLA
CULTURA

Marene Il Giardino del Custode di Palazzo Galvagno



COMUNE DI MARENE



Le Terre
dei Savoia



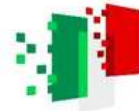
Essenza del territorio



Finanziato
dall'Unione europea
NextGenerationEU



MINISTERO
DELLA
CULTURA



Italiadomani
PIANO NAZIONALE
DI RIPRESA E RESILIENZA

7 - AIUOLA CON PIANTE AROMATICHE E OFFICINALI

39 - *Lippia citriodora* - Erba luigia
Fam. Verbenaceae
Arbusto

CARATTERISTICHE:

Altezza: fino a circa 150 cm;
Foglie: lanceolate, acute e rugose;
Fiori: di piccole dimensioni di colore bianco rosato portati a spiga composta;
Fioritura: estate.

ASPETTI SENSORIALI:

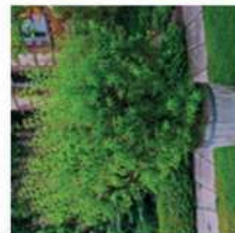


Foglie ricche di oli essenziali con profumo che ricorda quello degli agrumi, da cui deriva l'epiteto specifico citriodora.



Impiegata nella preparazione di tè rinfrescanti, vini, conserve e dessert.

Marene Il Giardino del Custode di Palazzo Galvagno



Finanziato
dall'Unione europea
NextGenerationEU



MINISTERO
DELLA
CULTURA

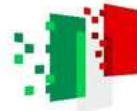




Finanziato
dall'Unione europea
NextGenerationEU



MINISTERO
DELLA
CULTURA



Italiadomani
PIANO NAZIONALE
DI RIPRESA E RESILIENZA

7 - AIUOLA CON PIANTE AROMATICHE E OFFICINALI

40 - *Santolina chamaecyparissus* - Santolina
Fam. Compositae
Pianta suffruticosa

CARATTERISTICHE:

Altezza: 40-50 cm;
Foglie: profumate, di colore verde-argenteo, biancastre, di piccolissime dimensioni;
Fiori: capolini fortemente profumati di colore giallo;
Fioritura: estate;
Frutti: Acheni appiattiti, privi di pappo.

ASPETTI SENSORIALI:



Copiose fioriture gialle che spiccano sul fogliame argenteo.



Dai capolini si estrae un olio utilizzato in profumeria. Per il profumo persistente si usa in pot-pourri.



Utilizzata in infusi o decotti; può essere usata come condimento nei piatti a base di pesce.



Finanziato
dall'Unione europea
NextGenerationEU



MINISTERO
DELLA
CULTURA

Marene Il Giardino del Custode di Palazzo Galvagno

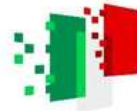




Finanziato
dall'Unione europea
NextGenerationEU



MINISTERO
DELLA
CULTURA



Italiadomani
PIANO NAZIONALE
DI RIPRESA E RESILIENZA

7 - AIUOLA CON PIANTE AROMATICHE E OFFICINALI

41 - *Satureja hortensis* - Santoreggia
Fam. Lamiales
Pianta erbacea annuale

CARATTERISTICHE:

Altezza: 40 cm;

Foglie: opposte due a due, sono di forma lineare lanceolata di piccole dimensioni e brevemente picciolate; la pagina inferiore è fittamente tomentosa;

Fiori: riuniti in gruppi di 2-5 all'ascella delle foglie superiori, sono tubuliformi, di piccole dimensioni sui toni del bianco rosato - lilla;

ASPETTI SENSORIALI:



Gradevole profumazione.



Pianta utilizzata in cucina come spezia e nella preparazione di infusi e decotti; ha un sapore piccante, leggermente pepato.

Marene Il Giardino del Custode di Palazzo Galvagno



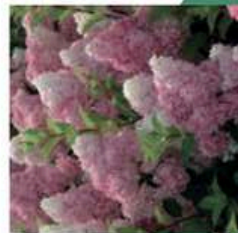
Finanziato
dall'Unione europea
NextGenerationEU



MINISTERO
DELLA
CULTURA



Marene Il Giardino del Custode di Palazzo Galvagno



5 - STANZE DI LETTURA SU PRATO CON FONDALE

28 - *Hydrangea paniculata* - Ortensia
Fam. Hydrangeaceae
Arbusto

CARATTERISTICHE:

Altezza: 1.5- 2 m;

Foglie: opposte, cuoriformi con margine dentellato, che cadono in autunno;

Fiori: in posizione terminale sui rami dell'anno; le infiorescenze sono formate da fiori centrali fertili, piccoli e poco appariscenti e da fiori periferici sterili, colorati;

Fioritura: estate.

ASPETTI SENSORIALI:



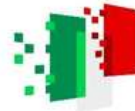
Vistose infiorescenze, di grandi dimensioni, di forma conica, utilizzabili come fiore fresco o essiccato.



Finanziato
dall'Unione europea
NextGenerationEU



MINISTERO
DELLA
CULTURA



Italiadomani
PIANO NAZIONALE
DI RIPRESA E RESILIENZA

9 - AIUOLA CON FIORI EDULI

50 - *Borago officinalis* - Borragine
Fam. Boraginaceae
Pianta erbacea

CARATTERISTICHE:

Altezza: 20-70 cm;

Foglie: di colore verde scuro, ovali, hanno margine dentato e nervatura centrale in rilievo, più grandi alla base del fusto;

Fiori: pedunculati e penduli in piena fioritura, riuniti in infiorescenze terminali di breve durata. Il calice, così come tutte le altre parti verdi, presenta setole rigide e pungenti ed è composto da 5 sepali saldati solo alla base. La corolla ha un tubo breve biancastro e 5 petali di colore azzurro-blu, più raramente bianchi.

Fioritura primavera - estate;

Frutti: tetracheni ovali duri, di colore marrone chiaro.

ASPETTI SENSORIALI:



Tra i pochi fiori blu, da cui si può ottenere anche un colorante alimentare.

Toccando le foglie è possibile sentire la presenza di una ruvida peluria.

Le foglie, raccolte prima della fioritura, si utilizzano fresche in insalata, sebbene vadano tritate, poiché la presenza di setole potrebbe risultare spiacevole al palato. I fiori, dal leggero sapore simile al cetriolo, vengono consumati freschi in insalate, zuppe e dessert; così come le foglie, possono essere usati per aromatizzare e guarnire sciroppi, vino, te e bevande.



È una pianta che produce buone quantità di nettare, per cui è molto apprezzata da insetti come api, bombi, farfalle, sirfidi e falene.

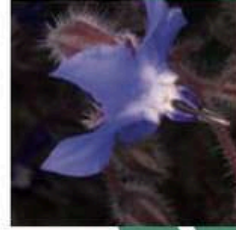


Finanziato
dall'Unione europea
NextGenerationEU



MINISTERO
DELLA
CULTURA

Marene Il Giardino del Custode di Palazzo Galvagno



TROVA LE DIFFERENZE

Aguzza la vista e trova le **5 differenze** che ci sono tra queste due foto del Giardino della Casa del Custode di Palazzo Galvagno a Marene



CRUCIPUZZLE

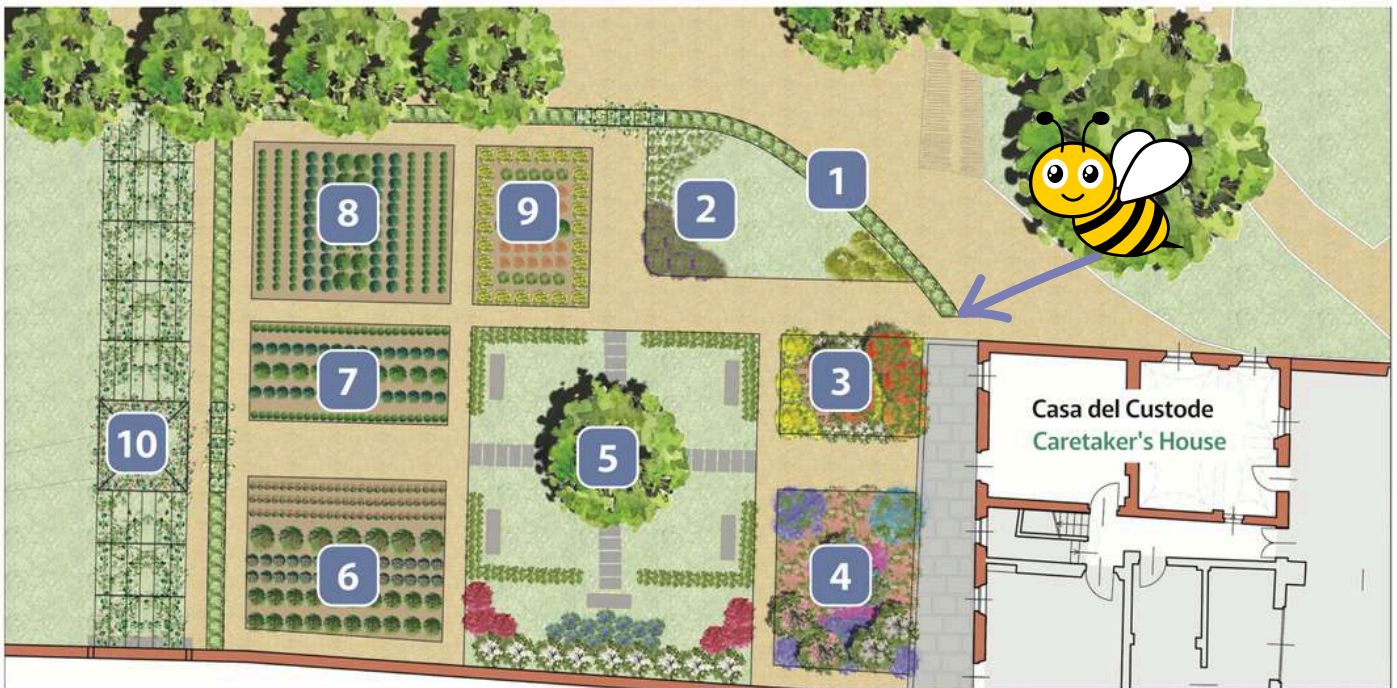
Scova gli **8 nomi** delle piante e dei fiori che puoi trovare all'interno del Giardino della Casa del Custode di Marene.



ERBA LUGIA - EMEROCALLIDE - DELPHINUM - SANTOLINA -
LAVANDA - SALVIA OFFICINALE - LAMPONE - SANTOREGGIA

ORIENTEERING

Racconta il percorso che deve fare Moris per...



A) Andare dal punto di partenza P, al punto 9 - AIUOLA CON FIORI EDULI.

B) Arrivare al punto 4 - AIUOLA CON PIANTE PER INSETTI IMPOLLINATORI partendo dal punto 9.

C) Raggiungere il punto 6 - AIUOLA CON PICCOLI FRUTTI, partendo dal punto 4.

D) Arrivare al punto 2- TAPPETO ERBOSO CON MACCHIE FIORITE, partendo dal punto 6.

E) Andare al punto 8 - AIUOLA CON PIANTE DA ORTO, partendo dal punto 4.

ABBINAMENTI

Alcune piante e alcuni fiori stimolano vari sensi, non solo la vista e l'olfatto.

Abbina ciascun nome a tutti sensi che, secondo te, è in grado di coinvolgere.



SANTOLINA

SALVIA OFFICINALE



DELPHINUM

ROSA



COTOGNO DEL GIAPPONE

ERBA LUIGIA

BORRAGINE



LAVANDA



CHE SENSO!

Scegli per ciascuna pianta e ciascun fiore il senso che la contraddistingue maggiormente

ORECCHIE D'AGNELLO



ORTENSIA



SANTOREGGIA



LAMPONE



ABELIA



EMEROCALLIDE



BORRAGINE



LAVANDA



PEVERINA TOMENTOSA



NEPETA



SITI DI APPROFONDIMENTO

Se vi interessa approfondire l'argomento dell'orto didattico, di seguito trovate alcuni link ipertestuali che rimandano a siti di approfondimento e progetti realizzati da enti o scuole sul tema degli orti, della natura e delle colture.

<https://www.slowfood.it/educazione/regioni-italiane-orti/piemonte/>

https://www.giardinodelleidee.it/progetto-scuola/?gclid=CjwKCAjwk_WVBhBZEiwAUHQcmVXtDf5YYafeFVV49B5saUxx61PNf2p9yOmTxhWQMmp8hsaJPXqOWRoCLLgQAvD_BwE

<https://anteritalia.org/orto-didattico-scuole-kit-insegnanti-alunni/>

https://eathink2015.org/download/ACRA_brochure_web_IT.pdf

<https://www.youtube.com/watch?v=zvS41wWiXvU>

http://www.comprensivopescara6.edu.it/media/as15-16/didattica/alunni/IL_NOSTRO_ORTO_DIDATTICO.pdf

<https://www.buonalombardia.regione.lombardia.it/wps/portal/site/buonalombardia/DettaglioRedazionale/educazione-alimentare/orti-lombardia>

<https://www.youtube.com/watch?v=g2OoDo0ToEQ>

<https://ortidinonnadomenica.it/didattica/>

